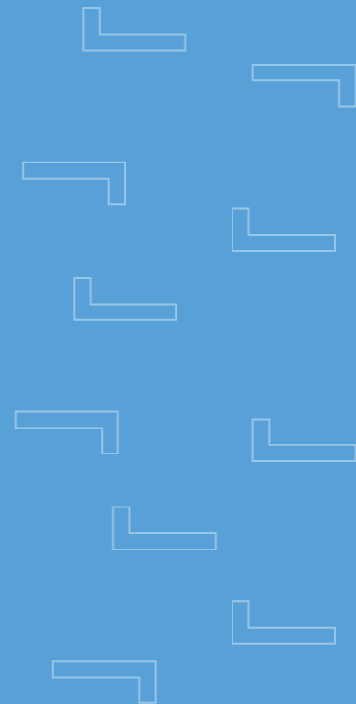


POUR L'ÉCOLE
DE LA CONFIANCE



MINISTÈRE
DE L'ÉDUCATION NATIONALE,
DE L'ENSEIGNEMENT SUPÉRIEUR
ET DE LA RECHERCHE



L'ENSEIGNEMENT DE CULTURE ÉCONOMIQUE, JURIDIQUE ET MANAGÉRIALE

Formation académique

Vendredi 13 décembre 2019

Lycée Parc Chabrières



B.Chastragnat – F.Chaumard – N.Chougrani-Nief

POUR L'ÉCOLE
DE LA CONFIANCE



13/12/2019

Programme de la journée

MATIN : PLÉNIÈRE
Présentation de la rénovation

APRÈS-MIDI : ATELIER en binôme
« Le questionnement en CEJM »

<http://www2.ac-lyon.fr/enseigne/ecogestion/legt>

2



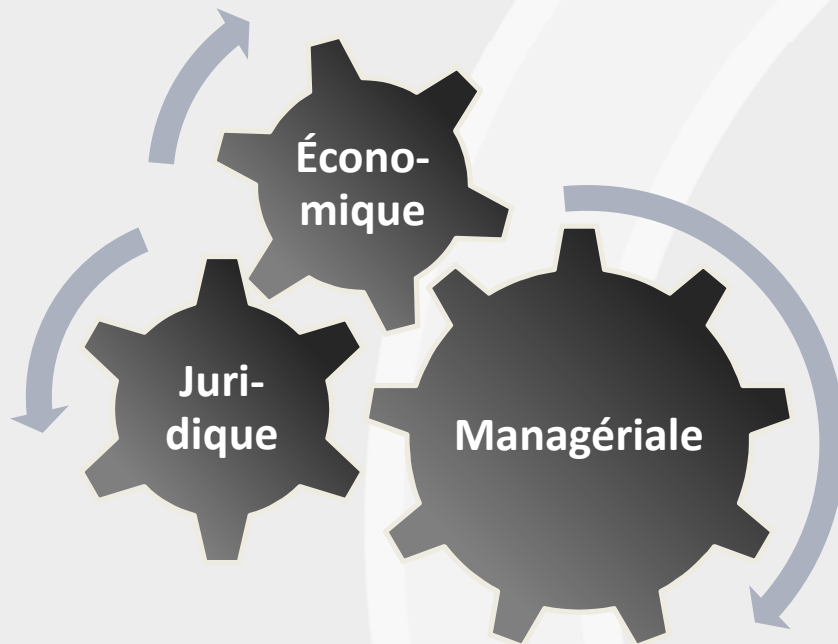
Déroulé de la présentation

- 1- Enjeux et raisons de la mise en place de l'enseignement de CEJM
- 2- Contenu et articulation des 6 thèmes
- 3- Présentation du thème 2
- 4- Approche didactique
- 5- Certification
- 6- Outils numériques

1- ENJEUX ET RAISONS DE LA MISE EN PLACE DE L'ENSEIGNEMENT DE CEJM

- > **Problématiques et thématiques inhérentes aux entreprises impliquant une approche décloisonnée**

Développement de la professionnalité grâce à l'acquisition d'une CULTURE à la fois globale et tridimensionnelle :



Niveau de connaissances suffisant pour :

- > établir et maintenir une relation efficace avec les parties prenantes
- > appréhender l'environnement organisationnel et son impact sur les décisions stratégiques de l'entreprise
- > comprendre les enjeux, finalités, décisions qui jalonnent la vie de l'entreprise pour développer la citoyenneté

1- ENJEUX ET RAISONS DE LA MISE EN PLACE DE L'ENSEIGNEMENT DE CEJM

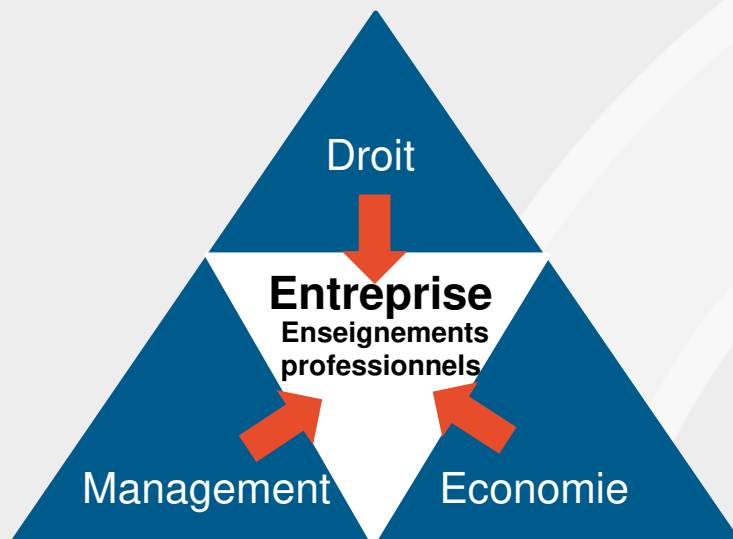
Cette rénovation vise à :

- > Proposer un programme conforme aux obligations réglementaires de structuration des certifications en **blocs de compétences**
- > Favoriser une approche in situ, davantage fondée sur l'entreprise et moins sur la discipline
- > Mettre en perspective les thèmes via un découpage des contenus enseignés afin de mettre en évidence les interactions entre les concepts
- > Irriguer les enseignements professionnels de savoirs transversaux en EDM pour construire la professionnalité

2 - CONTENU ET ARTICULATION DES 6 THEMES

> Les intentions du programme de CEJM

Vidéo : approche systémique



Construire une « professionnalité accrue » en favorisant notamment la communication avec les parties prenantes de l'entreprise

Comprendre les enjeux et défis auxquels sont confrontées les entreprises

- Etre centré sur l'entreprise (en tenant compte de sa grande diversité) et **son environnement COMPLEXE**.
- Avoir une vision **transversale et systémique** de l'entreprise dans son environnement.
- S'appuyer sur des **contextes d'entreprise avec des données réelles** en restant connecté au bassin de l'établissement (stages, jobs étudiants, jobs d'été...).
- Effectuer des **transversalités avec les enseignements professionnels**.
- Prendre en compte la spécificité de chaque BTS avec la **CEJM appliquée**.
- **Lier les savoirs** dans un même champ disciplinaire et surtout **entre les 3 champs disciplinaires**.

Contribuer à la formation de citoyens

2 - CONTENU ET ARTICULATION DES 6 THEMES

> Liste des thèmes

Thèmes choisis en lien avec l'accélération des évolutions de l'environnement externe et interne



* Nombre de fois où le verbe est cité dans la colonne compétences du référentiel

2 - CONTENU ET ARTICULATION DES 6 THEMES

> Points communs aux thèmes

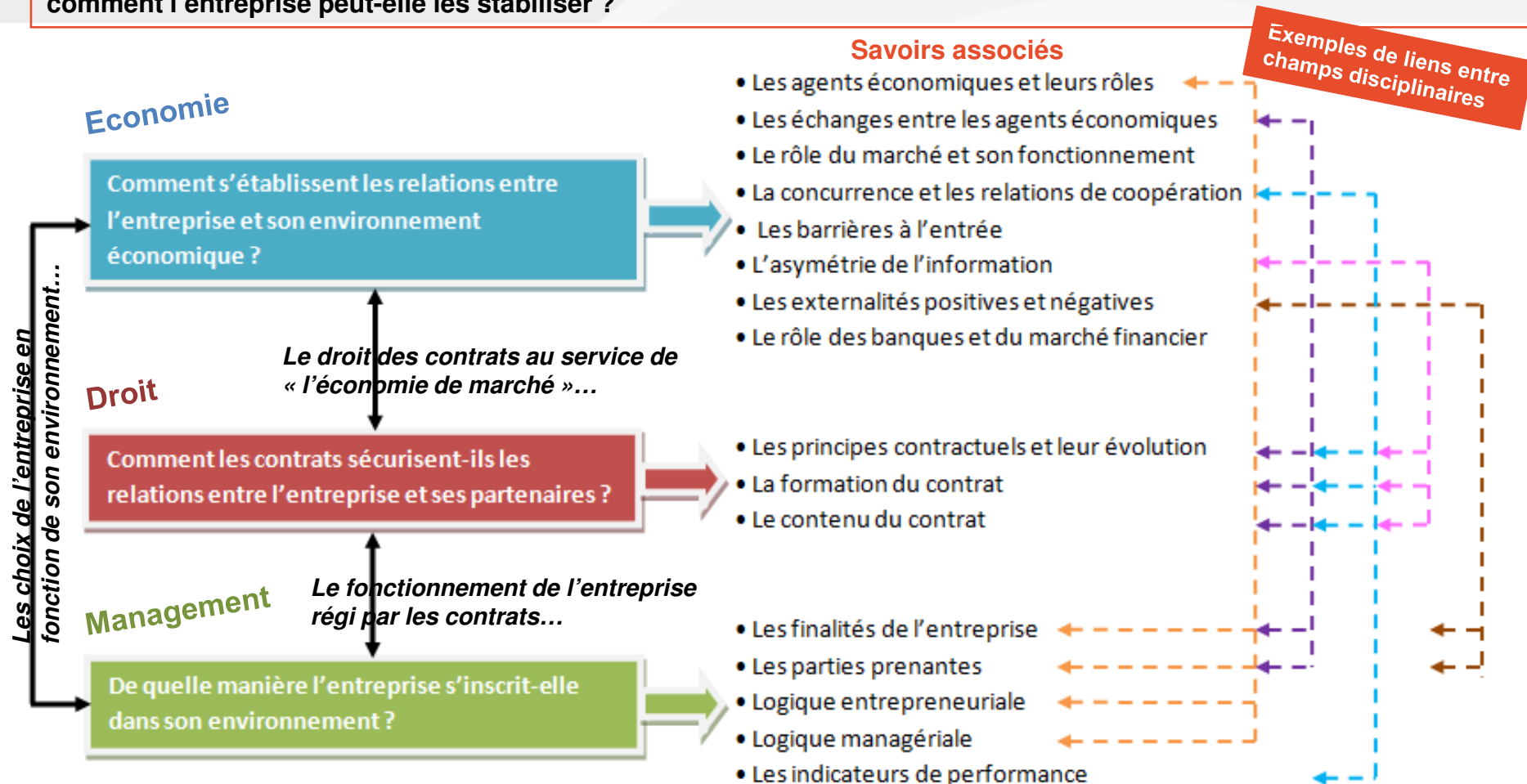
POUR CHAQUE THÈME

- Une problématique générale déclinée en plusieurs questions
- La présence des 3 champs disciplinaires : économie, droit et management (sauf pour le thème 6)
- Des compétences transversales (cf taxonomie de Bloom)
- Des liens entre les 3 champs disciplinaires
- Des méthodologies spécifiques à chaque champ disciplinaire
- Des savoirs notionnels propres à chaque champ disciplinaire
- Pas d'auteurs en économie, quelques auteurs en management

2 - CONTENU ET ARTICULATION DES 6 THEMES

> Thème 1- L'intégration de l'entreprise dans son environnement économique

Quelles sont les relations de l'entreprise avec les différents acteurs de son environnement, quelle est leur nature et comment l'entreprise peut-elle les stabiliser ?



2 - CONTENU ET ARTICULATION DES 6 THEMES

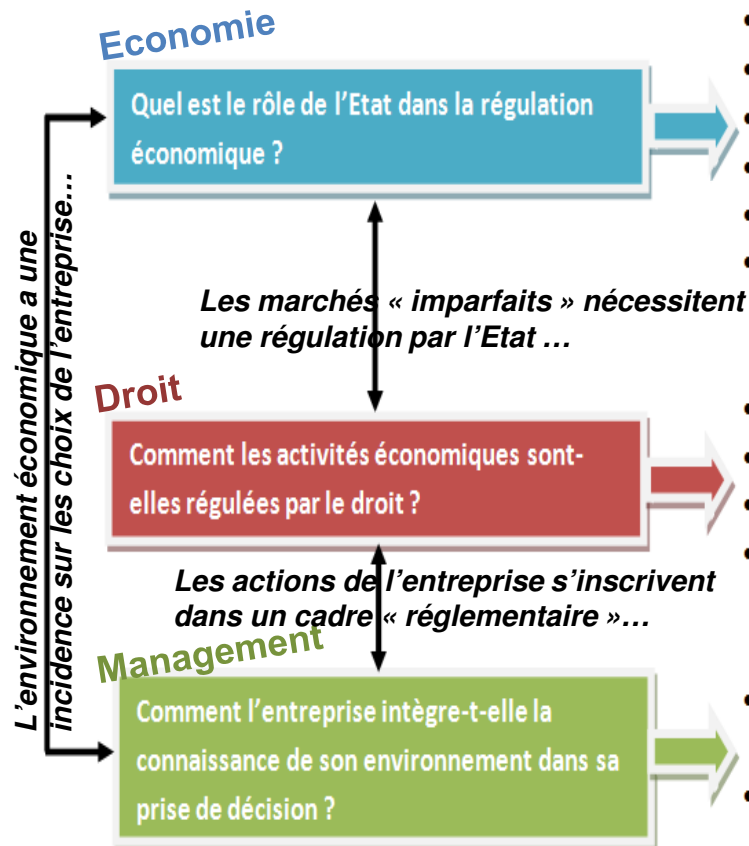
> Thème 2- La régulation de l'activité économique

Dans un environnement où l'action de l'Etat est présente, quelle est son action en matière économique et juridique, afin de permettre à l'entreprise d'intégrer ces données dans sa prise de décision ?

Savoirs associés

- Le rôle de l'Etat (allocation, redistribution, régulation)
- La croissance économique
- L'existence de déséquilibres : inflation, chômage
- Les politiques économiques et leurs finalités
- Les politiques conjoncturelles et politiques structurelles
- Les limites de l'intervention de l'Etat dans un contexte d'internationalisation
- Les principes de la régulation supranationale dans le cadre européen

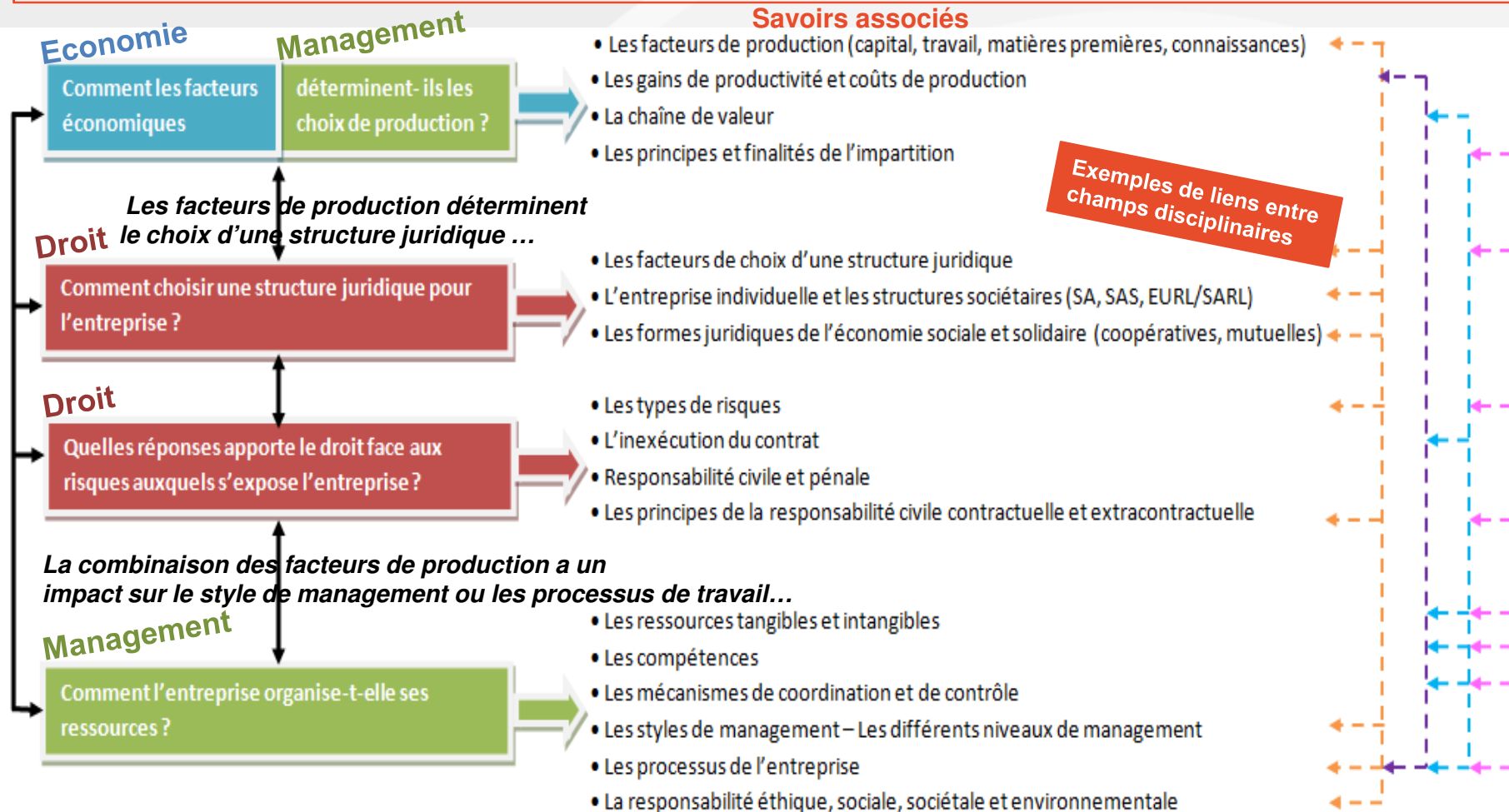
Exemples de liens entre champs disciplinaires



2 - CONTENU ET ARTICULATION DES 6 THEMES

> Thème 3- L'organisation de l'activité de l'entreprise

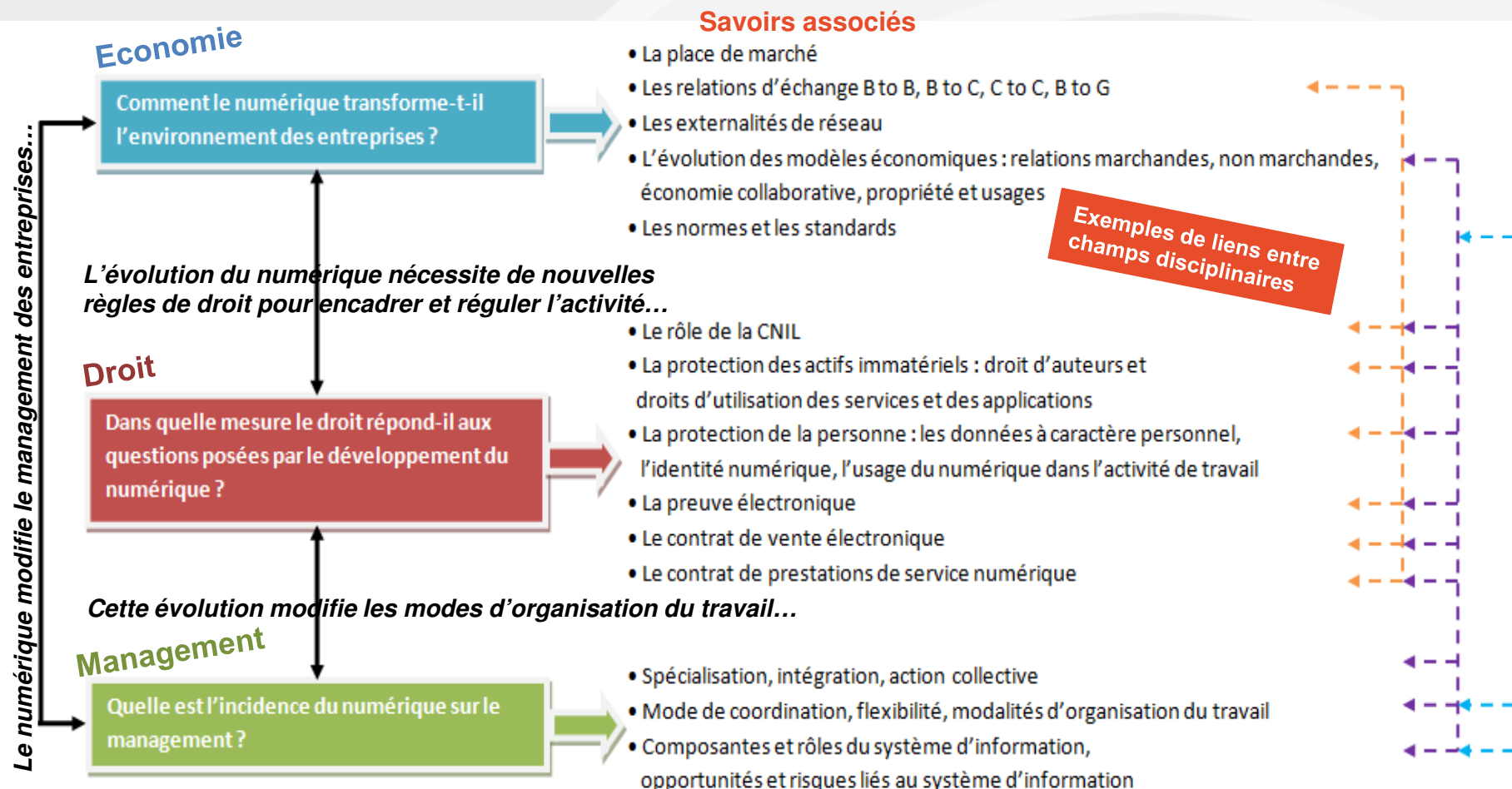
Quels sont les différents choix qu'une entreprise doit mettre en oeuvre pour organiser son activité et à quels risques l'entreprise devra-t-elle répondre ?



2 - CONTENU ET ARTICULATION DES 6 THEMES

> Thème 4- L'impact du numérique sur la vie de l'entreprise

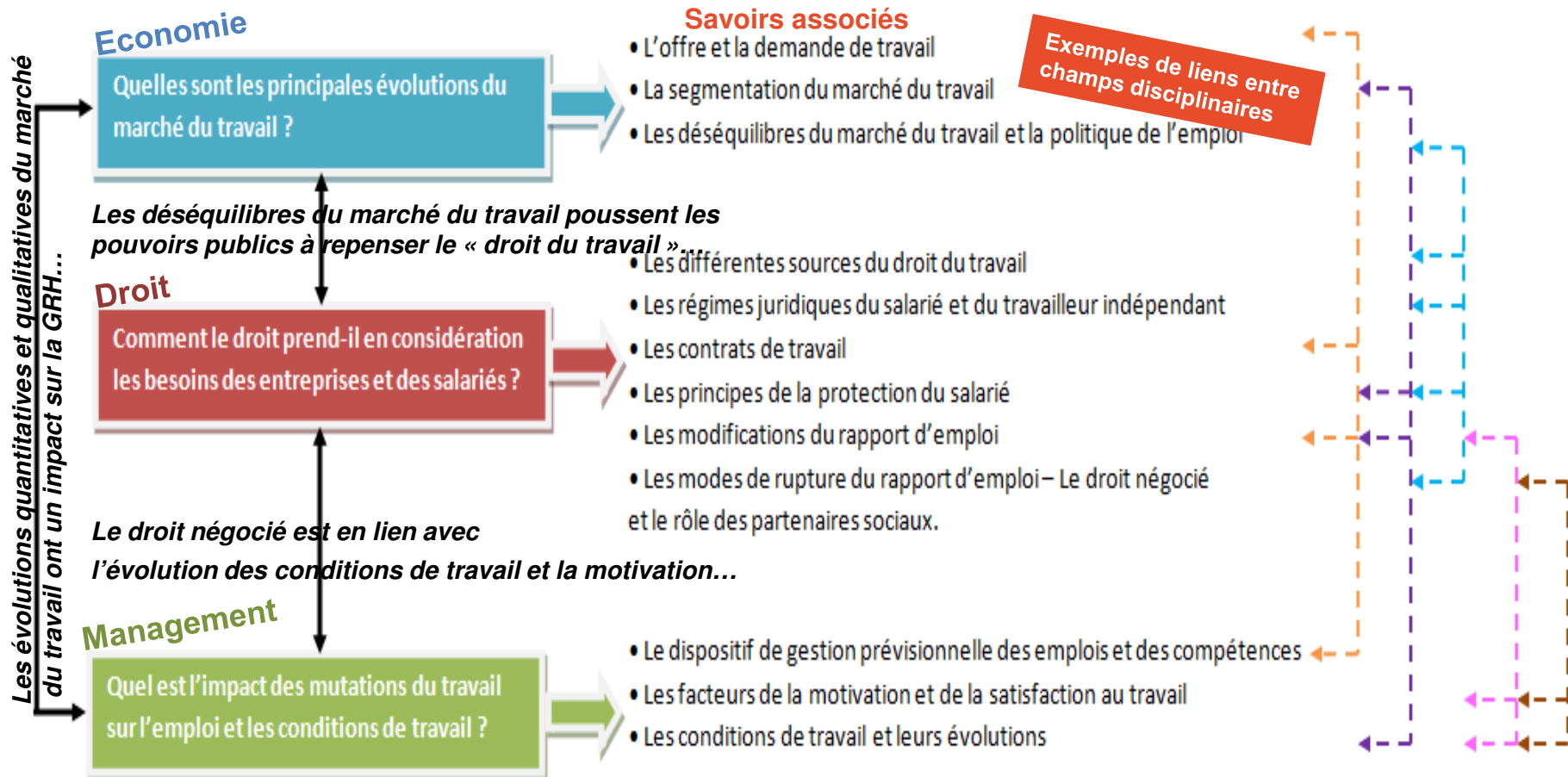
Quelles sont les modifications apportées par le développement du numérique et/ou la digitalisation des activités ?



2 - CONTENU ET ARTICULATION DES 6 THEMES

> Thème 5- Les mutations du travail

Quelles sont les évolutions constatées et prévisibles des métiers et des emplois et comment le cadre juridique intègre et régule ces évolutions qui ont une incidence forte en termes de GRH et de conditions de travail ?



2 - CONTENU ET ARTICULATION DES 6 THEMES

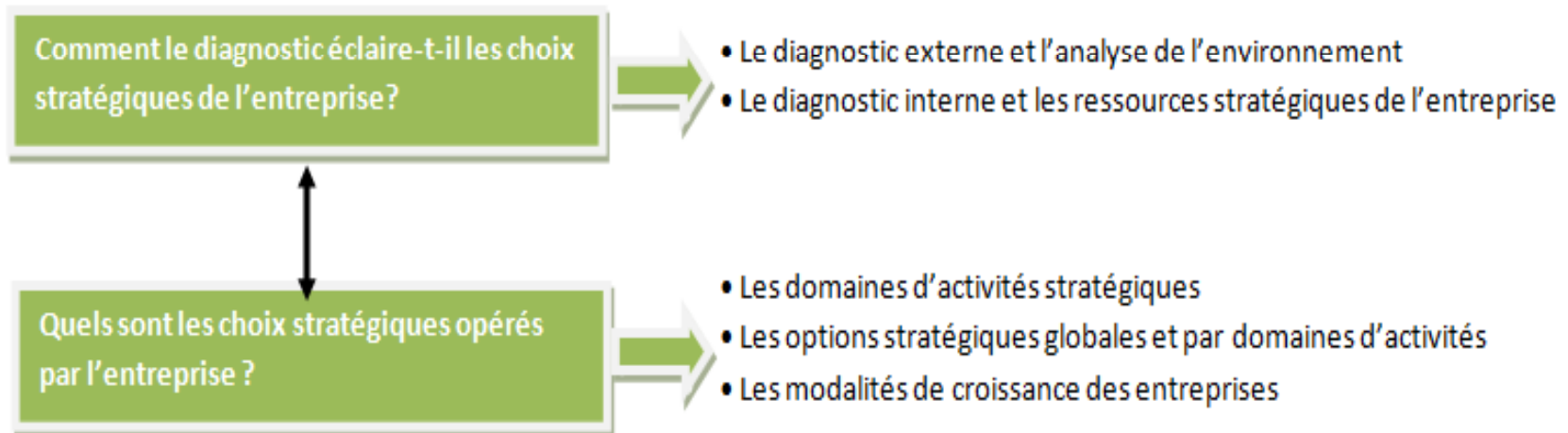
> Thème 6- Les choix stratégiques de l'entreprise

Comment le diagnostic éclaire-t-il les choix stratégiques de l'entreprise et quels sont les choix stratégiques opérés par l'entreprise ?

Une seule discipline mobilisée : le management.

Un thème de synthèse : l'élaboration de la démarche stratégique conduit à reprendre ce qui aura été étudié auparavant.

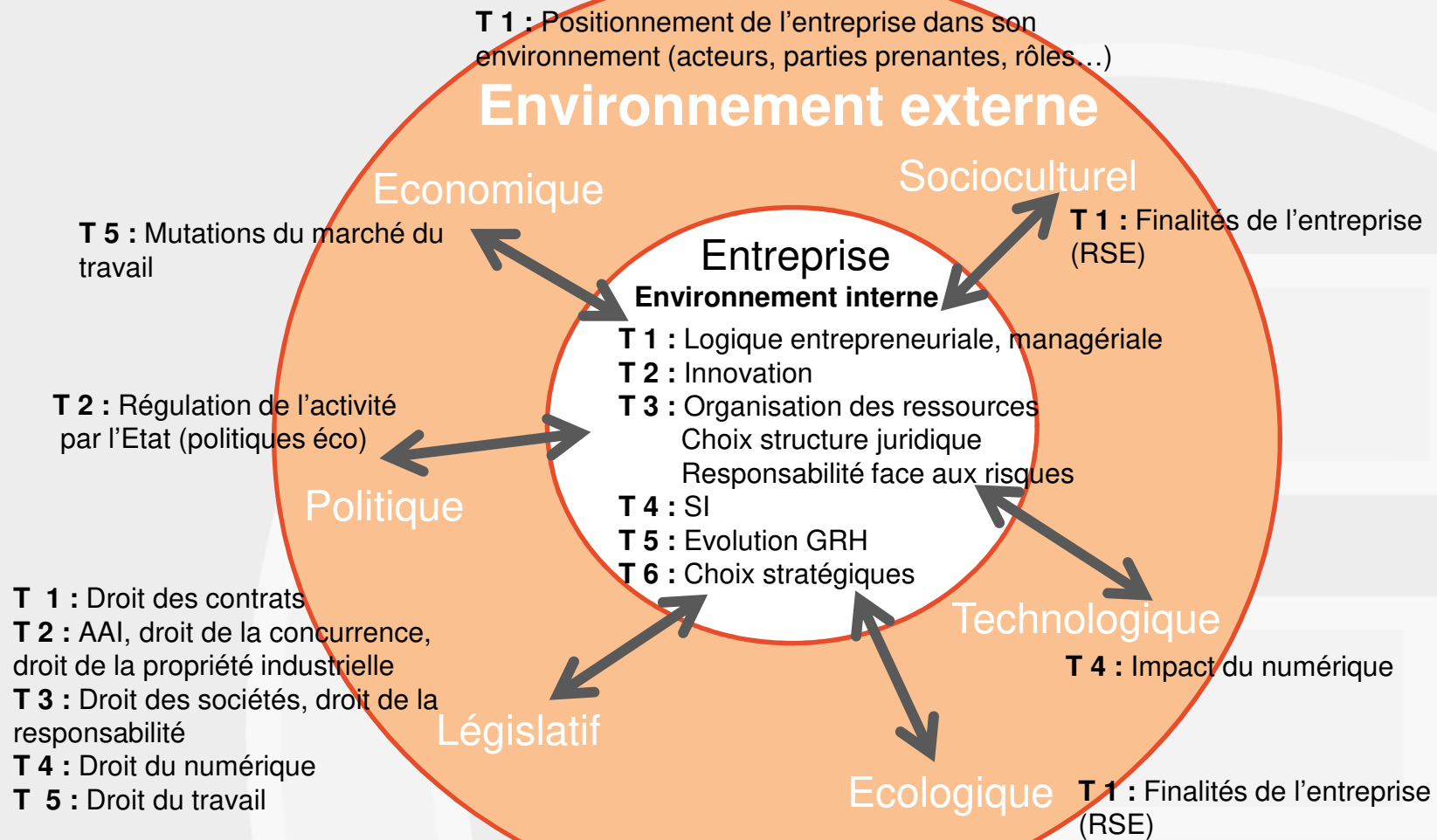
Savoirs associés



La phase de diagnostic intègre toutes les évolutions étudiées dans les thèmes précédents (évolutions économiques, technologiques, sociales...). L'entreprise est considérée comme un système « complexe » qui interagit avec son environnement « complexe » qu'il faut décrypter pour prendre des décisions stratégiques satisfaisantes.

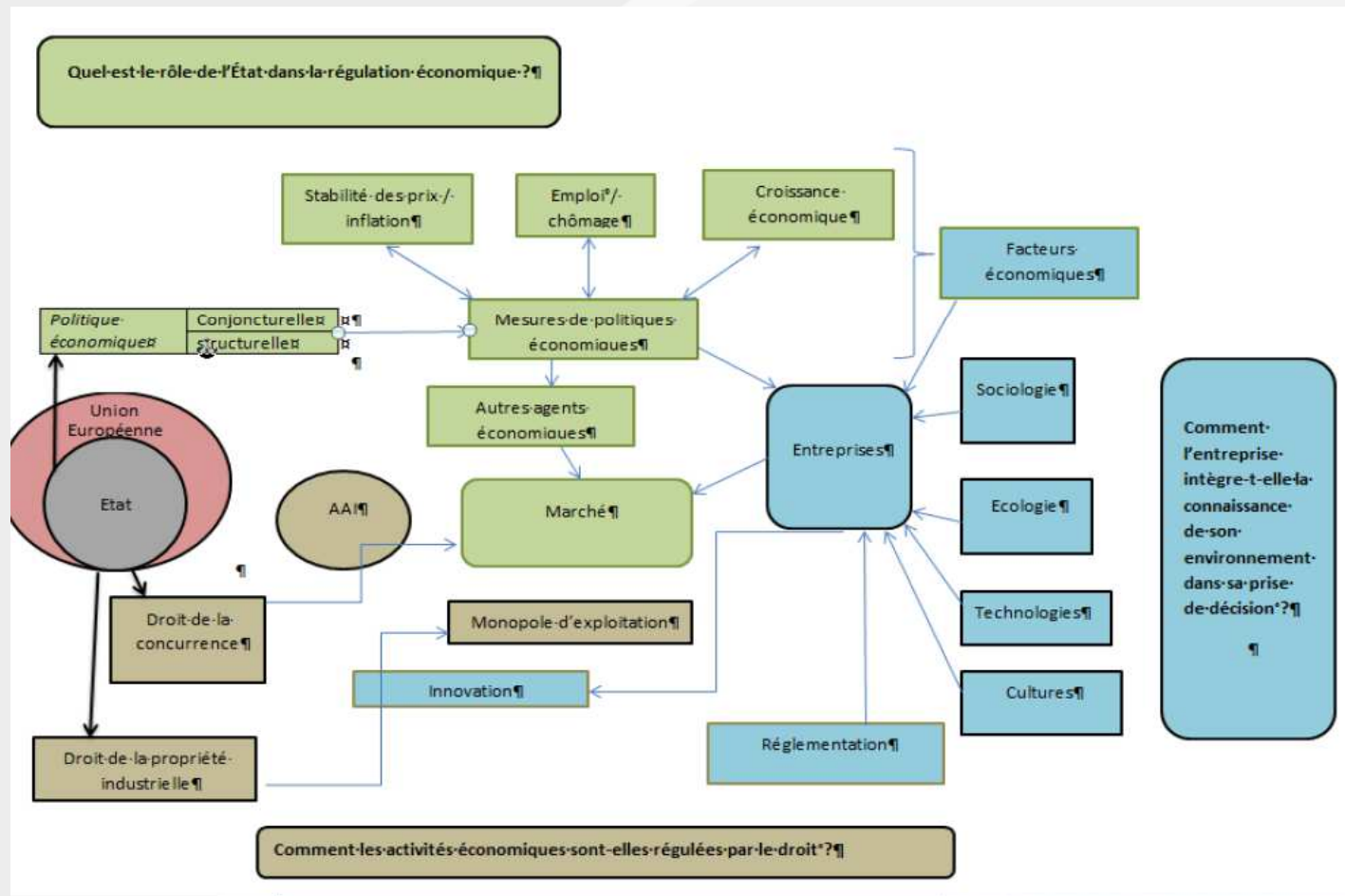
2 - CONTENU ET ARTICULATION DES 6 THEMES

> Vue d'ensemble



3 - PRÉSENTATION DU THÈME 2

La régulation de l'activité économique



3 - PRÉSENTATION DU THÈME 2

La régulation de l'activité économique

Problématisation :

- > Identifier comment l'action de l'Etat en matière économique et juridique influence l'entreprise
- > Comment les facteurs externes peuvent influencer sur la prise de décision de l'entreprise

3 - PRÉSENTATION DU THÈME 2

Economie : Quel est le rôle de l'Etat dans la régulation économique ?

- **Compétences :**
 - Identifier les principales politiques économiques et leurs outils
 - Repérer l'impact des politiques sur l'environnement de l'entreprise
- **Apports (synthèse)**
 - Actions de l'Etat allocation, répartition, régulation (stabilisation, pérenne et environnement)
 - Incidences des politiques économiques sur la situation de l'entreprise (salariés et dirigeants) non exhaustif explicitation, objectifs, incidences
 - Limites de cette intervention (financière, mondialisation)

3 - PRÉSENTATION DU THÈME 2

Droit : Comment les activités économiques sont-elles régulées par le droit ?

- **Compétences :**
 - Relever les enjeux du droit de la concurrence et du droit de la propriété industrielle pour l'entreprise

- **Apports (synthèse)**
 - Les AAI (Autorité de la concurrence)
 - Régulation des situations anticoncurrentielles (libre concurrence et concurrence déloyale)
 - Protection propriété industrielle (brevet, marque)


3 - PRÉSENTATION DU THÈME 2

Management : Comment l'entreprise intègre-t-elle la connaissance de son environnement dans sa prise de décision ?

- **Compétences :**
 - Repérer les principaux éléments du macro environnement
 - Analyser les évolutions de l'environnement et en identifier les conséquences sur la situation de l'entreprise
- **Apports (synthèse)**
 - Distinction micro et macro environnement (étude)
 - Innovations (typologie, Schumpeter)

4 - APPROCHE DIDACTIQUE

- **Présentation générale / grands principes**
- **Démarche**
- **Le questionnement**



Mieux répondre aux besoins du/de la titulaire d'un BTS : permettre une meilleure compréhension des enjeux de l'entreprise par une complémentarité des approches autour d'une thématique (6)

4 - APPROCHE DIDACTIQUE

Présentation générale (elle combine)

- L'analyse de situations complexes (saisie des enjeux de chaque domaine et perception des différentes logiques)
- L'utilisation de méthodologies, de savoirs, de ressources, de vocabulaires spécifiques (en économie, en droit et en management)



Analyser la situation par l'acquisition des compétences des 3 champs (regard global et croisé)

4 - APPROCHE DIDACTIQUE

Présentation générale

- L'enseignement vise à développer des **compétences** dans chaque champ disciplinaire associées à des **savoirs** et des **compétences transversales** en liaison avec les **activités professionnelles**
- Il s'agit donc d'une **professionnalisation** de l'économie, droit, management (vs « des contenus cloisonnés, centrés sur une approche disciplinaire trop éloignée de la visée professionnelle ») qui consiste, pour l'étudiant à :
 - S'approprier le cadre économique, juridique et managérial de **son activité professionnelle**.
 - Mobiliser les compétences économiques, juridiques et managériales nécessaires à la réalisation des objectifs et des **activités de l'entreprise**.
 - Intégrer les dimensions économique, juridique, managériale des **compétences professionnelles liées à la spécialité de BTS**.
 - Communiquer avec les **différentes parties prenantes de l'entreprise**.

4 - APPROCHE DIDACTIQUE

Démarche

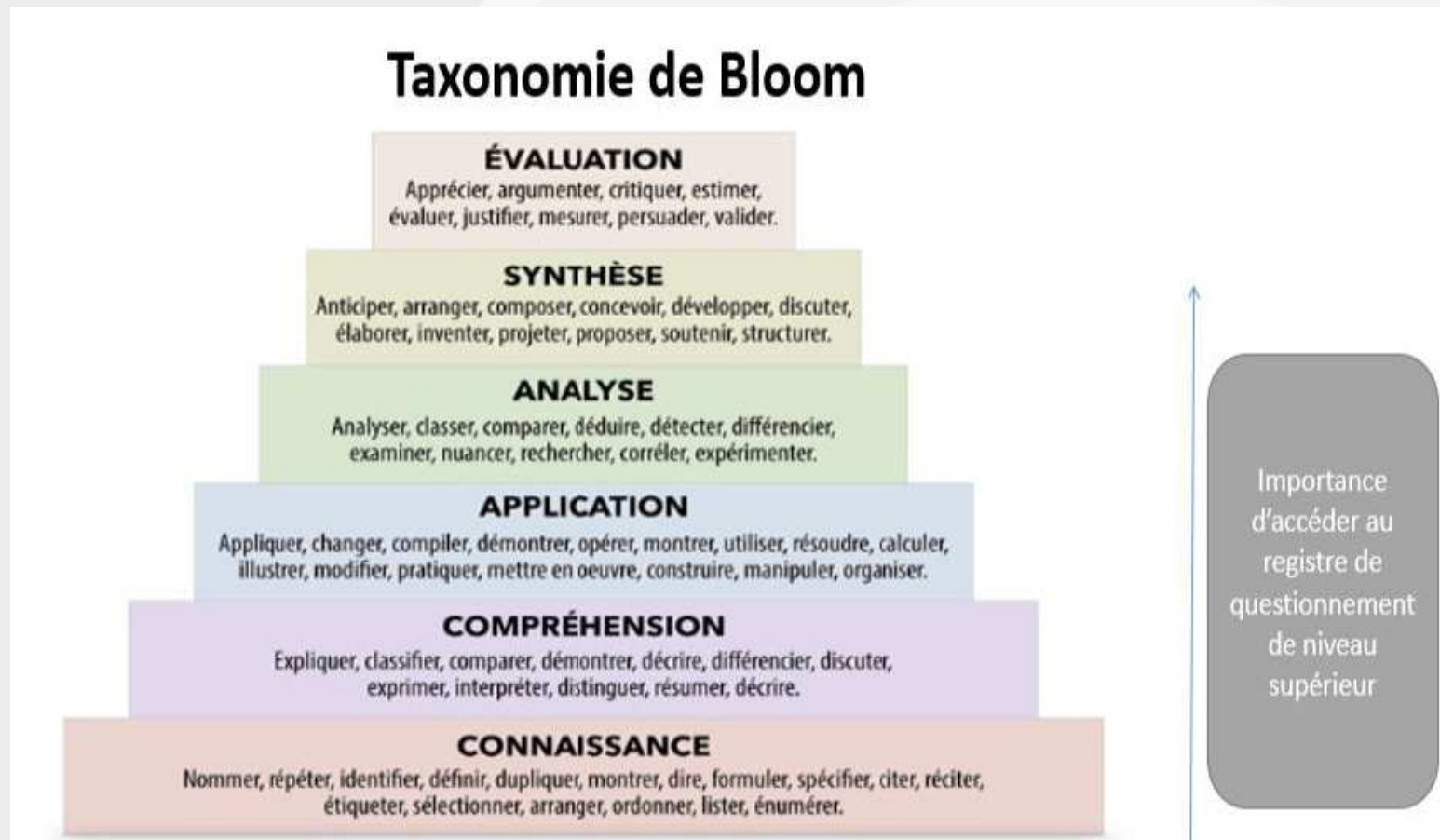
- **La contextualisation de situations denses d'entreprises (situation réelles ou fictives, exemples locaux...) : Objectif est de donner du sens.**
- **Le choix de ressources : notions à connaître ou à faire émerger, susciter la curiosité et faire émerger les savoirs à enseigner**

4 - APPROCHE DIDACTIQUE

- **Le questionnement : il révèle la stratégie d'apprentissage (guide le raisonnement de l'étudiant) :**
 - Compréhension**
 - Mobilisation**
 - analyse**
- **La restitution / production des étudiants (travaux de groupe, outils numériques, écrits collaboratifs, vidéos...)**

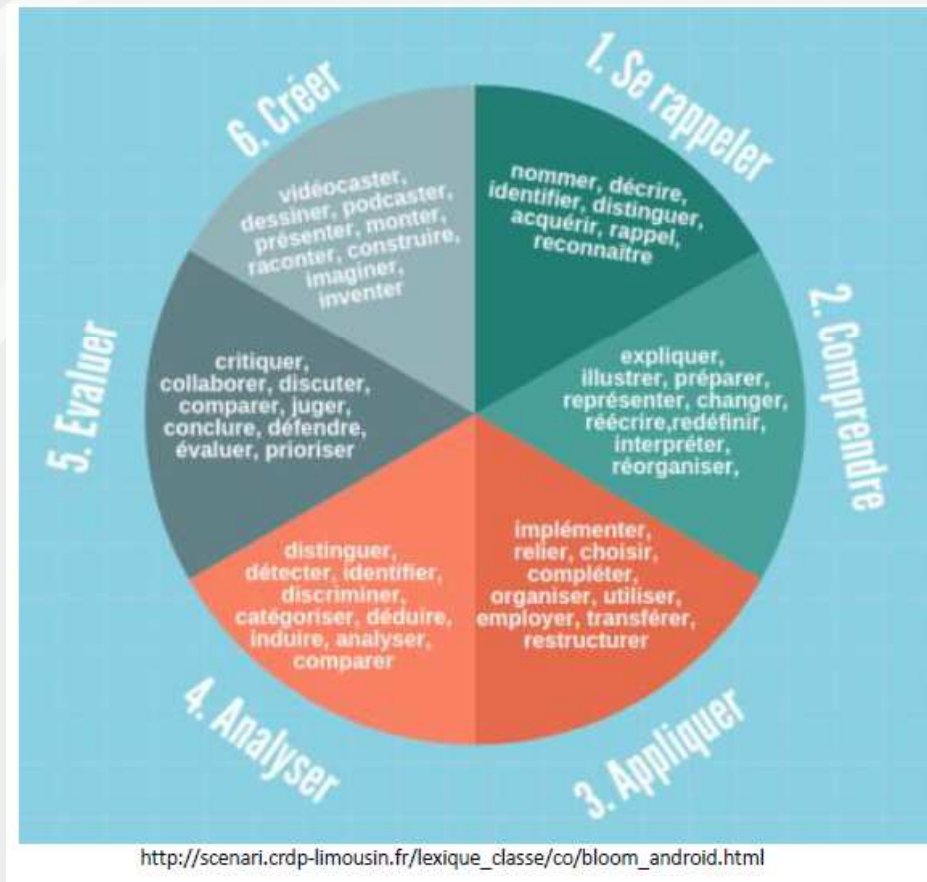
4 - APPROCHE DIDACTIQUE

➤ Le questionnement



4 - APPROCHE DIDACTIQUE

➤ Le questionnement



5 - CERTIFICATION

L'épreuve E3 – Culture économique, juridique et managériale

- Une épreuve écrite de 4 heures
- Des **coefficients variables** selon les BTS car le total des coefficients est lui-même variable selon les BTS. Poids moyen des coefficients : environ 15 % du total:
 - BTS NDRC : coef. 3
 - BTS SAM : coef. 3
 - BTS MCO : coef. 3
 - BTS SIO : coef. 3
 - BTS GTLA : coef. 4
 - BTS CG : coef. 6
 - BTS GPME : coef. 6

5- CERTIFICATION

Rappel de la définition de l'épreuve

L'épreuve a pour objet d'évaluer les capacités du candidat à mobiliser des notions d'économie, de droit et de management afin de formuler un raisonnement dans un contexte concret.

L'épreuve prend appui sur un **dossier** qui comprend :

- la présentation d'une **situation contextualisée d'entreprise** contenant des problématiques de nature économique ou juridique ou managériale ;
- une **base documentaire** ;
- une **série de questions** permettant de structurer et d'orienter le travail à réaliser par le candidat (*pas de questions de cours*)

Le dossier documentaire d'une dizaine de pages au maximum, ainsi que le questionnement couvrent les trois champs de cette unité. Pour chaque question, une **réponse construite et argumentée** est attendue.

CONCRÈTEMENT

CONCERNANT

BREVET DE TECHNICIEN SUPÉRIEUR
GESTION DE LA PME
SUPPORT À L'ACTION MANAGÉRIALE
NÉGOCIATION ET DIGITALISATION DE LA RELATION CLIENT

SESSION 2020

E3 - CULTURE ÉCONOMIQUE, JURIDIQUE ET
MANAGÉRIALE

Durée : 4 heures

Durée : 4 heures

AUCUN MATÉRIEL N'EST AUTORISÉ

Les candidats traiteront les différentes questions sur des copies modèle EN.

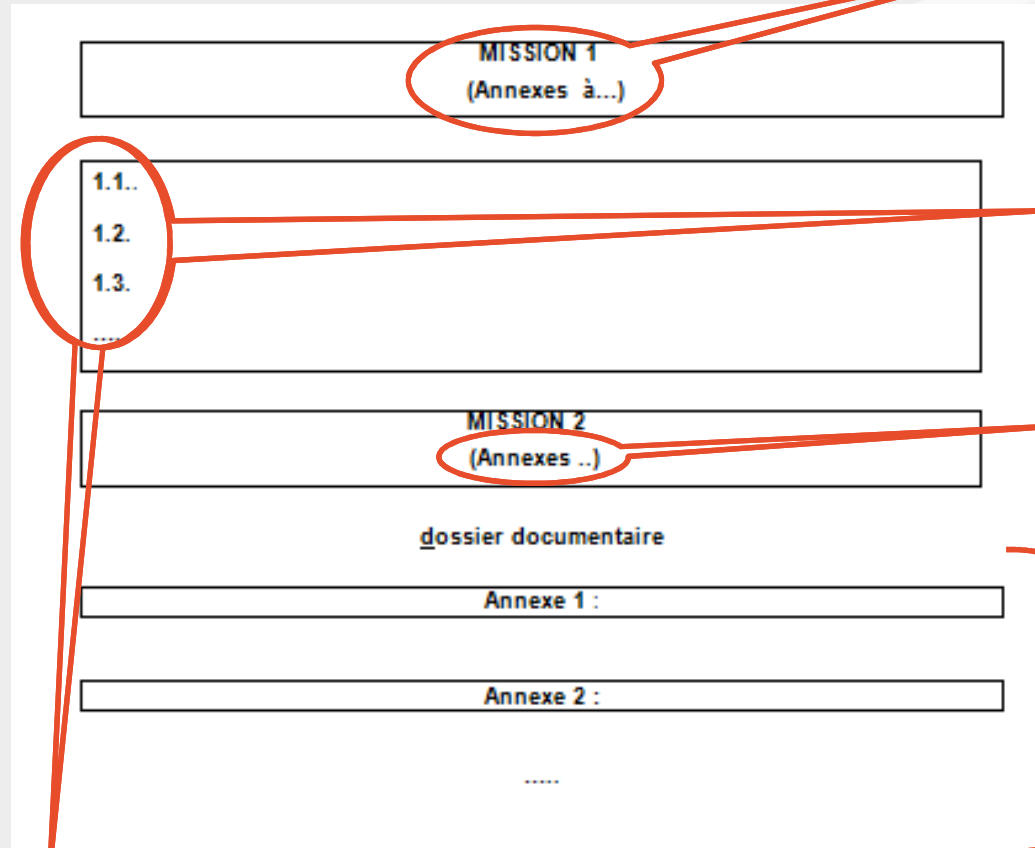
Le sujet est composé de 13 pages numérotées de 1/13 à 13/13

Il est prévu pour être traité en quatre heures

Dès que le sujet vous est remis, assurez-vous qu'il est complet.

Dossier
documentaire
d'une dizaine
de pages

5- CERTIFICATION



Chaque mission comporte des questions d'économie, de droit et de management.

8 à 10 questions en tout. Un seul champ/question.

Chaque mission a des annexes dédiées

Annexes : documents relatifs au cas, réglementation, jurisprudence, concepts, apports théoriques, références d'auteurs...

Questions : verbes de consigne à l'infinif, tirés de la taxonomie de Bloom.

5- CERTIFICATION

Les 6 habiletés de la taxonomie de Bloom

Source: http://wiki.univ-paris5.fr/wiki/Taxonomie_de_Bloom



Objectif cognitif habileté	Connaissances	Compréhension	Application	Analyse	Synthèse	Jugement Évaluation
	Mémoriser	Comprendre	Appliquer	Analyser	Évaluer	Créer
Caractéristiques de ce niveau Mémoriser	<ul style="list-style-type: none"> Repérer de l'information et s'en souvenir. Consulter des événements, des dates, des lieux, des faits. Consulter de grandes idées, des règles, des lois, des formules. 	<ul style="list-style-type: none"> Être sûr des significations. Traduire des connaissances dans un nouveau contexte. Interpréter des faits à partir d'un cadre donné. 	<ul style="list-style-type: none"> Révisiter des méthodes, des concepts et des théories dans de nouvelles situations. Résoudre des problèmes en mobilisant les compétences et connaissances requises. 	<ul style="list-style-type: none"> Percevoir des tendances, reconnaître un sous-entendu. Extraire des éléments. Identifier les parties constitutives d'un tout pour en distinguer les idées. 	<ul style="list-style-type: none"> Utiliser des idées disponibles pour en créer de nouvelles. Généraliser à partir d'un certain nombre de faits. Mettre en rapport des connaissances issues de plusieurs domaines. 	<ul style="list-style-type: none"> Comparer et distinguer des idées. Déterminer la valeur de théories et d'exposés. Poser des choix en fonction d'arguments raisonnés. Vérifier la valeur des preuves. Reconnaître la part de subjectivité.
Capacité à	Mémoriser et restituer des informations dans des termes voisins et ceux appris.	Traduire et interpréter de l'information en fonction de ce qui a été appris.	Sélectionner et transférer des données pour réaliser une tâche ou résoudre un problème.	Distinguer, classer, mettre en relation les faits et la structure d'un innomé ou d'une question.	Concevoir, intégrer et conjuguer des idées en une proposition, un plan, un produit nouveau.	Estimer, évaluer ou critiquer en fonction de sources et de critères que l'on se construit.
Habiletés requises	Mémoriser	Comprendre	Connaissance Compréhension	Connaissance Compréhension Application	Connaissance Compréhension Application Analyse Évaluation	Connaissance Compréhension Application Analyse
Exemples de Verbes d'action	Citer Décrire Définir Énumérer Désigner Nommer Sélectionner Identifier	Expliquer Démontrer Préciser Interpréter Résumer Traduire Illustrer Discuter Extrapoler	Appliquer Adapter Employer Compléter Calculer Résoudre Établir Mettre en œuvre Poser Représenter Schématiser Traiter	Décomposer Extraire Rechercher Choisir Discriminer Comparer Catégoriser Inférer	Composer Construire Créer Élaborer Inventer Mettre en rapport Organiser Planifier Ranger	Évaluer Juger Argumenter Critiquer Décider Tester Justifier Défendre Recommander
Critères d'évaluation	La réponse donnée est identique à celle qui devait être mémorisée.	La réponse donnée a le même sens que l'information à reformuler.	La règle imposée ou choisie a bien été appliquée et le résultat est juste (une seule solution possible).	La réponse donnée est juste et complète.	Réponse pertinente, scientifiquement viable, et originale.	



5- CERTIFICATION

L'épreuve vise à évaluer les **compétences** du candidat à :

- **analyser des situations** auxquelles l'entreprise est confrontée ;
- **exploiter une base documentaire** économique, juridique et managériale ;
- **proposer des solutions argumentées** en mobilisant des notions économiques, juridiques ou managériales et les méthodologies adaptées aux situations proposées ;
- **établir un diagnostic** (ou une partie de diagnostic) préparant une prise de décision stratégique (fait référence au Thème 6 en particulier)
- **prendre des décisions opérationnelles** intégrant les dimensions économique, juridique et managériale ;
- **exposer ses analyses et ses propositions** de manière **cohérente** et **argumentée**.

EN BREF

5- CERTIFICATION

Les attendus :

- ✓ Des **réponses construites** et **argumentées**
- ✓ Pas de note structurée demandée
- ✓ Droit : syllogisme suggéré mais pas imposé



Évaluation par compétences

5- CERTIFICATION

EXEMPLES DE SUJETS

2 sujets zéro sur le [crcom](#) (corrigés non proposés)

Ce sont des propositions, en aucun cas des modèles !

Présentation du sujet « SUN ENERGIE »

6- OUTILS NUMÉRIQUES ET CEJM

Quelles activités	Quels Outils ?	Quelles adresses	Quels modes opératoires
Réaliser et administrer des QCM	Socrative	https://www.socrative.com/	https://www.youtube.com/watch?v=M6iVtc5KRaE
	Evalqcm	http://www.evalqcm.fr	https://www.youtube.com/watch?v=gbyVHt-s5H8
	Google Forms	https://www.google.fr/intl/fr/forms/about/	https://www.youtube.com/watch?v=10vC2k7E4M0
Créer une carte mentale	Mindomo	https://www.mindomo.com/	https://www.youtube.com/watch?v=9I0BEqi8RIs&feature=youtu.be
	Mindview		https://www.youtube.com/watch?v=o4LxoFI2lgw + vidéos de l'application
	Coggle	https://coggle.it/?lang=fr	https://www.youtube.com/watch?v=EJ3_-KLFcC0
Trouver des vidéos	TVDMA	https://tvdma.org/ (WebTV en Droit et Management des Affaires)	
	Canal-U	https://www.canal-u.tv/	
	Dessine-moi l'éco (plutôt Éco)	http://www.lemonde.fr/dessine-moi-l-eco/	
	Inverseco (plutôt SES)	http://inverseco.weebly.com/	

6- OUTILS NUMÉRIQUES ET CEJM

Récupérer des vidéos	Fluvore	www.fluvore.com/ (pour youtube)	https://www.youtube.com/watch?v=Ph9Vxe5PxKM
	DownloadHelper (Module complémentaire de Firefox)	https://addons.mozilla.org/fr/firefox/addon/video-downloadhelper/	https://www.youtube.com/watch?v=7YcBkT4PZbg
	Freemake Vidéo Downloader (à télécharger)	http://freemake-video-downloader.fr.malavida.com/	
	Captvty (à télécharger)	https://captvty.fr/	https://www.youtube.com/watch?v=Kxt5-ruaTTc
Enrichir des vidéos	EDpuzzle	https://edpuzzle.com/	https://www.youtube.com/watch?v=bE6hmlsJ-4M
Créer ses propres capsules vidéos	Screencast-o-matic	https://screencast-o-matic.com/	https://www.youtube.com/watch?v=caTOWExlK_w
	Camstudio (à télécharger)	https://camstudio.org	https://www.youtube.com/watch?v=563eacE09Vc
Présenter à l'oral des contenus (exposés, notions)	Pow toon	https://www.powtoon.com/home/	https://www.youtube.com/watch?v=apvDAZtZezM
	Prezi	https://prezi.com (demander version public qui est gratuite)	https://www.youtube.com/watch?v=93PELFJ1CMw

6- OUTILS NUMÉRIQUES ET CEJM

	ENT du lycée		
Partager des fichiers en collaboratif	Google drive	Créer une adresse gmail puis https://drive.google.com	https://www.youtube.com/watch?v=DLBUvv8hvmM
	Framapad	https://framapad.org/	https://www.youtube.com/watch?v=x4TuG5yEbp0
Organiser, partager des contenus	Pearltrees	http://www.pearltrees.com/	https://www.youtube.com/watch?v=l4IFF1dAgOo
Créer un mur collaboratif	Padlet	https://fr.padlet.com/	https://www.youtube.com/watch?v=akWYL8o1qcE
Planifier un évènement	Doodle	http://doodle.com/fr/	https://www.youtube.com/watch?v=lLKsjBp6ROU
Réaliser de la veille informationnelle (RSS)	Netvibes	http://www.netvibes.com/fr	https://www.youtube.com/watch?v=At_JaeAu8hw
	Google Alerts	https://www.google.fr/alerts	https://www.youtube.com/watch?v=3eTvKGKDwX0
	Scoop it	https://www.scoop-it.fr/	https://www.youtube.com/watch?v=uq0zy8Wdxbk
Mini Jeux Interactifs	LearningApps	https://learningapps.org/	https://www.youtube.com/watch?v=KkX0iPIRLAg
	Plickers	https://www.plickers.com/	https://www.youtube.com/watch?v=lJkmDqvM1fA
	Wordart (nuage de mots)	https://wordart.com/	https://www.youtube.com/watch?v=dATEzmvDwRc

Le site <https://framasoftware.org/>, propose des logiciels libres de différentes natures pouvant être utilisés au niveau pédagogique.

FAQ

<p>Comment l'épreuve finale se déroulera-t-elle ?</p>	<p>Un contexte d'entreprise (environ 2 pages) + un dossier documentaire (environ 12 annexes). 3 missions déclinées en 3 à 4 questions (8 à 10 questions au total). Chaque mission peut combiner les 3 champs économie, droit, management mais chaque question correspond à un seul champ. Il n'y a pas forcément un équilibre parfait entre les 3 champs. Types de questions : appliquer, analyser, évaluer, proposer, argumenter, justifier...</p>
<p>Comment aborder les auteurs ?</p>	<p>Plus d'auteurs en économie. En management la référence d'auteur peut permettre d'appuyer une argumentation. Cf ressource «les auteurs en management».</p>
<p>Existe-t-il une plateforme collaborative pour échanger nos cours, TD, évaluations ... avec d'autres collègues ?</p>	<p>Oui, viaeduc à laquelle chaque professeur peut s'inscrire à l'aide de son adresse mail académique.</p>
<p>Comment amener les étudiants à identifier les notions abordées, économiques, juridiques ou managériales dans les questions posées dans un devoir où toutes les notions sont mélangées ?</p>	<p>En principe chaque question correspond à un champ disciplinaire et son libellé ne porte pas à confusion. De plus, chaque question est associée à des annexes bien identifiées. En principe, au bout des 2 ans de BTS, le doute n'a plus lieu d'être...</p>

FAQ

Quelles sont les attentes pour l'examen au niveau de la méthodologie (note structurée par exemple) ?

Quelles compétences méthodologiques exiger des étudiants ?

Quelles sont les réelles attentes à l'examen ?

Pas de note structurée en éco, pas de syllogisme imposé en droit.

Lire, trier les informations, rédiger une réponse de manière structurée et argumentée en utilisant du vocabulaire spécifique. Aucun formalisme n'est plus imposé.

La règle est de répondre de manière structurée et argumentée à la question posée en prenant appui sur le contexte d'entreprise et non pas en donnant une réponse « hors sol ». Les étudiants doivent avoir en tête des typologies, des grilles d'analyses... pour pouvoir aborder les questions. Un gros travail sur les « mots » utilisés dans les questions est à faire en classe. Ex : analysez les conséquences...

Réponses sous forme de tableaux possibles.

FAQ

Quelle part consacrer aux applications ?	<p>Il faut distinguer les documents permettant d'aborder les notions du cours et les applications permettant de valider un chapitre ou un thème avec des questions type examen.</p> <p>Les étudiants doivent s'habituer à lire ou écouter des documents variés contenant du vocabulaire spécifique aux trois champs disciplinaires.</p> <p>Quant aux applications, plus les étudiants s'entraînent, mieux c'est. Il faut jauger en fonction des objectifs. Par exemple, sur un contexte particulier on peut choisir de ne traiter qu'une question de manière approfondie (ex : le diagnostic externe).</p>
Concernant CEJM appliquée y aura-t-il une partie dédiée dans l'étude de cas sur le cœur de métier du BTS ?	<p>Pas directement mais les annexes peuvent contenir des éléments de CEJM qu'il faudra donc comprendre (ex : réglementation sociale dans l'épreuve RH du BTS SAM)</p>
Pourquoi en MCO n'avons-nous pas les 2 heures de TD application au métier ?	<p>Les 2 h de CEJMA ne sont pas des heures de TD donc cela ne change rien pour la préparation à l'épreuve de CEJM.</p>

FAQ

<p>Les propositions pédagogiques tendent à séparer clairement économie/management/droit, et ce, jusqu'aux propositions des sujets d'examen où les trois matières sont clairement séparées.</p>	<p>Les 3 champs sont séparés mais répondent à une problématique commune.</p>
<p>Doit-on systématiser l'approche des contenus par dossier ? (ex une entreprise, un thème) Ce type d'approche est en phase avec l'épreuve, mais est difficile à aborder en classe avec les étudiants (longueur des travaux).</p>	<p>Il n'y a aucune préconisation, chacun aborde les dossiers comme bon lui semble en fonction de ses contraintes et de ses envies.</p>
<p>Comment les étudiants appréhendent-ils ce nouveau programme ? Arrivent-ils à bien distinguer les 3 matières : droit, économie, management ?</p>	<p>C'est encore trop tôt pour le dire.</p>
<p>Evaluation de la CEJM appliquée dans l'étude de cas ou l'épreuve de CEJM ?</p>	<p>Pas de CEJMA dans l'épreuve de CEJM qui est une épreuve commune à plusieurs BTS même si le coefficient diffère. Les SIO par exemple auront dorénavant le même sujet que les autres BTS sans la partie veille.</p>